



מדינת ישראל
המשרד לאיכות הסביבה



מידע לציבור בנושא:



אסבסט



ט אסבסט אסבסט
ט אסבסט אסבסט
ט אסבסט אסבסט
ט אסבסט אסבסט
ט אסבסט אסבסט
ט אסבסט אסבסט



www.sviva.gov.il



המשרד לאיכות הסביבה
وزارة جودة البيئة
Ministry of the Environment



שלום עם הסביבה

מידע לציבור בנושא:

אסבסט

מידע זה אושר ע"י הועדה הטכנית לאבק מזיק
הפועלת מתוקף תקנות הבטיחות בעבודה
(גיהות תעסוקתית ובריאות הציבור והעובדים
באבק מזיק), התשמ"ד - 1984

מידע נוסף ניתן למצוא באתר המשרד לאיכות הסביבה
בכתובת:

www.sviva.gov.il

ניתן לפנות לאגף פניות ציבור במשרד לאיכות הסביבה,
במשרד הראשי ו/או במחוזות.

לקבלת אישורים לביצוע עבודת אסבסט, יש לפנות
לוועדה הטכנית לאבק מזיק - בכתובת:
המשרד לאיכות הסביבה, ת.ד. 34033 ירושלים 95464.
טלפון להתקשרות: 02-6553971/710,
מס' פקס: 02-6553763.



מידע כללי על אסבסט

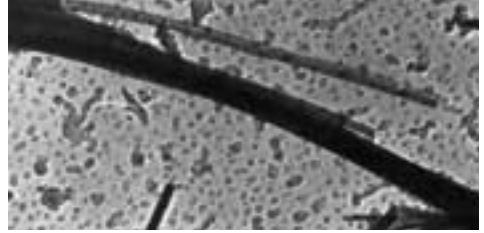
האסבסט הוא שם כולל לקבוצת מינרלים טבעיים בעלי מבנה גבישי של סיבים דקים, ארוכים ונפרדים, הנבדלים זה מזה בהרכבם. האסבסט נחלק לשתי קבוצות מינרליות, קבוצת הסרפנטין הכוללת את האסבסט הלבן (קריזוטיל), וקבוצת האמפיבול הכוללת בין היתר את האסבסט הכחול (קרוסידוליט), והאסבסט החום (אמוזיט). סיבי אסבסט מקבוצת הסרפנטין מופיעים בצורה קמורה ומעוגלת ובעלי גמישות, לעומתם סיבים מקבוצת האמפיבול, בעלי יכולת שבירה גבוהה, ומופיעים לרוב בצורה של מחטים.



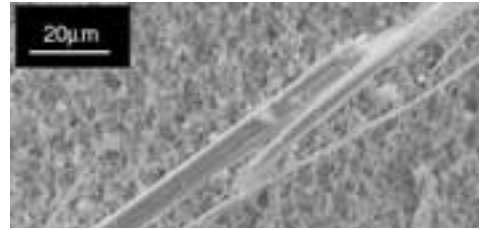
סיב מסוג קרוסידוליט



סיב מסוג קרוסידוליט



סיב מסוג קריזוטיל



סיב מסוג אמוזיט

האסבסט נכרה במחצבות במקומות שונים בעולם כגון: אוסטרליה, קנדה, דרום אפריקה וברית המועצות לשעבר, אך לא בישראל.

סיבי האסבסט חזקים מאוד, הם עמידים בפני אש, חום, קורוזיה, כוח מכני חזק, כימיקלים, ומאופיינים באורך חיים רב. תכונות ייחודיות אלה, בשילוב מחיר נמוך, הן שהביאו את האסבסט לשימוש במגוון רחב ביותר של חומרי בידוד תרמי, בידוד אקוסטי, חומרי חיכוך וחומרי בנייה בתקופה של מעל 100 שנה.



במטרה לזהות באופן ודאי האם מוצר מכיל אסבסט, ניתן לשלוח דגימה מהמוצר (דגימת צובר) אל מעבדה מוסמכת.

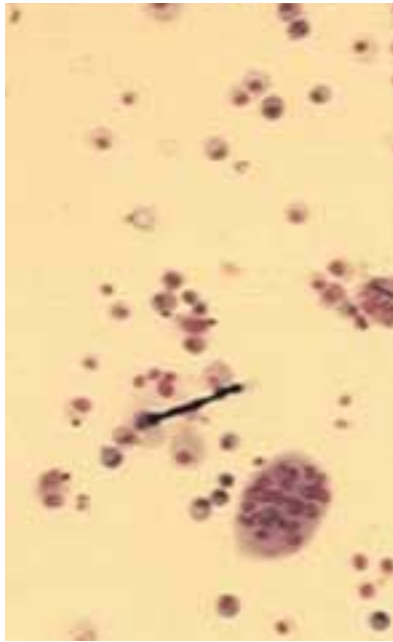
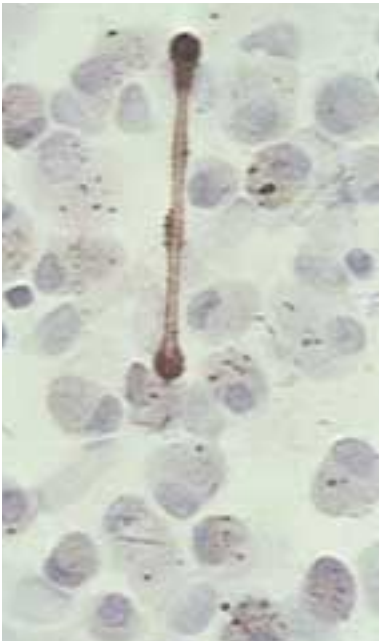


טיפים!

אסבסט

סכנות בריאותיות

אסבסט מוגדר כאבק מזיק וכחומר מסוכן. האסבסט מסוכן לבריאות רק כאשר הוא במצב **התפוררות** שמשחרר סיבים לאוויר. באסבסט-צמנט, התפוררות החומר עלולה להיגרם כתוצאה מביצוע פעולות אגרסיביות יזומות של קידוח, ניסור, חיתוך, ליטוש, השחזה ועוד. בפעולות אלה מתרחש ניתוק של סיבי אסבסט מצמנט המלט, וריחופם באוויר. כמו כן קיימת תופעת איבוד חומר באופן טבעי כתוצאה מהתעייפות החומר, שחיקה טבעית, חיי שירות ארוכים של שימוש, פגעי מזג אוויר. במקרים אלו כמות סיבי האסבסט שעלולה להשתחרר הינה קטנה באופן ניכר בהשוואה לפעילות יזומה.



סיבי אסבסט בריאת אדם



הימנעו מפעולות שיוף, ליטוש, קידוח, ניסור, חיתוך והשחזה של מוצרים עשויי אסבסט כיוון שפעולות אלה גורמות לשחרור סיבי אסבסט לאוויר

טיפים!

לעומת האוכלוסייה הכללית. מחקרים נוספים, שנעשו מאוחר יותר, גילו שהטבק (העישון) מהווה גורם מחמיר נוסף המעלה את הסיכון לחלות בסרטן הריאות אצל עובדי אסבסט בעשרות מונים. זמן החביון העובר מאז תחילת החשיפה לאסבסט ועד להופעת סרטן הריאות אצל עובדי אסבסט הוא 25-30 שנה, כשריכוזי האסבסט באוויר יכולים להיות נמוכים מהרמות הגורמות לאסבסטיזיס. הועדה הרפואית הארצית לאבק מזיק קבעה מחדש (החל מיוני 2001) שסרטן הריאות הקשור לחשיפה לסיבי אסבסט אינו מחייב ממצא קודם של אסבסטיזיס לאור הדיון שקיים בספרות האם יש להכיר בסרטן הריאות בעובדי אסבסט רק אם יש סימני אסבסטיזיס קודמים או ללא סימנים קודמים.

מזותליומה - סוג של סרטן הפוגע בפלויירה (קרומ הריאות), בפריטונאום (קרומ הבטן) או בפריקרדיום (קרומ הלב). הפגיעה היא בדרך כלל קשה וברוב המקרים מסתיימת במוות. בניגוד למחלות שצוינו לעיל, מזותליומה עלולה להופיע בחשיפות קלות עד מתונות לאסבסט.

מזותליומה, המופיעה כקשורה לחשיפה לאבק המכיל סיבי אסבסט, נקבעה בוודאות רק בשנת 1960 בדרום אפריקה. יש לציין שכ-80% ממקרי המזותליומה בלבד קשורים לחשיפה לאסבסט, לאחר תקופת חביון ארוכה של 20-40 שנים (מתחילת החשיפה). אולם בניגוד לסרטן הריאות, אין מזותליומה מופיעה כסיבוכן של אסבסטיזיס ואינה מושפעת לרעה מעישון סיגריות וטבק.

האסבסט הוכח כמסרטן בבני אדם. חדירת סיבי אסבסט למערכת הנשימה עלולה לגרום למחלות קשות שאינן ניתנות לריפוי ומופיעות לאחר תקופת חביון ארוכה הנעה בין מספר שנים ועד-30 או 40 שנה ואף יותר לאחר החשיפה הראשונית.

להלן פירוט של מספר מחלות הקשורות לחשיפה לאסבסט:

אסבסטיזיס - מחלה שהתגלתה כבר בתחילת המאה ה-20, והינה אחת ממחלות הפנימוקוניוזיס (הקשורות למחלות הנגרמות מחשיפה לאבק מזיק). המחלה מאופיינת על ידי ההצטמקות (פיברוזיס) של הרקמה הריאתית כתוצאה משאיפת סיבי אסבסט הנשארים בתוך הריאות. ההרס והצלקות של הרקמה הריאתית גורמים לקוצר נשימה ולירידה בתיפקודי הריאה כתוצאה מאובדן גמישות הריאות. סימני המחלה מופיעים לראשונה כעבור 10 שנים לפחות מהחשיפה הראשונה, ובתנאי שהייתה חשיפה משמעותית לריכוזים גבוהים של סיבי אסבסט ובמשך מספר שנים.

סרטן הריאות - המופיע בקשר לחשיפה תעסוקתית לאבק המכיל סיבי אסבסט, התגלה לראשונה בשנות ה-30 ואושר סופית בשנת 1955 כחומר מסרטן בבני אדם (על ידי דול). מחקר אפידמיולוגי שנעשה על ידי דול באנגליה הראה שמספר הנפגעים מסרטן הריאות היה גדול פי 10 אצל עובדי אסבסט, שהיו חשופים לאבק מזיק, 20 שנה ויותר, לאחר תחילת החשיפה,

מקורות מידע:

ד"ר ליאון- יהודה נעים, "פיקוח על בריאות העובד- חשיפה תעסוקתית לגורמים מזיקים", מרכז רפואי רמב"ם, ע"מ 93-112, מרץ 2003. הועדה הרפואית הארצית לאבק מזיק, ת.ד 9602 חיפה 31096



אסבסט

אסבסט-צמנט



צברת מאסבסט-צמנט



קירות וגג מאסבסט-צמנט



לוחות גליים צבועים
מאסבסט צמנט

אסבסט-צמנט הוא חומר המורכב מתערובת של עד 10% סיבי אסבסט הכלוא במטריצה של מלט ומים כאשר סוג האסבסט לרוב הינו מקבוצת הסרפנטיין: קריזוטיל **Chrysotile**.

השימוש במוצרי אסבסט-צמנט

אסבסט-צמנט משמש בעיקר כחומר בניה במבני תעשייה, במבני חקלאות ובמבני מגורים, כלוחות שטוחים או גליים המשמשים לכיסוי גגות וקירות, כצינורות מים וביוב, מרזבים, ארובות, רעפים, אדניות ומיכלי מים.

לאור המידע הקיים היום, מוצרי אסבסט-צמנט מותרים לשימוש, והם אינם מהווים סכנה לבריאות כל עוד הנם במצב תקין ולא מתפורר, ואין מבצעים בהם עבודות ניסור, קידוח, ליטוש וכל עבודה הגורמת להתפוררות החומר ולפיזורו באוויר.

לפיכך אין הכרח להרחיק מן הבית מוצרים קיימים עשויי אסבסט-צמנט או להימצא במבנים עשויי אסבסט-צמנט, כל עוד האסבסט נמצא במצב תקין ואינו מתפורר.

ייבוא מוצרי אסבסט-צמנט מותר בכמויות מוגבלות וברישוי.

דרכי טיפול ותחזוקה באסבסט-צמנט

יש להימנע מפעולות שיוף, ליטוש, קידוח, ניסור, חיתוך והשחזה בכל המוצרים המכילים אסבסט-צמנט כיוון שפעולות אלה גורמות לשחרור סיבי אסבסט לאוויר. אם יש הכרח לבצע פעולות אלה, יש להשתמש בכלים מתאימים שאינם מייצרים אבק דק ולנקוט בצעדים שימנעו חשיפה לסיבי אסבסט.

מומלץ לצבוע מוצרי אסבסט-צמנט במצב תקין בצבע המכיל דבק ועמיד בפני מים, במטרה למזער אפשרות של שחרור סיבים לאוויר, ללא הכנה מקדימה של פני השטח לצביעה.

מוצרי אסבסט-צמנט פגומים ומתפוררים עלולים לשחרר סיבי אסבסט מסוכנים לסביבה ויש לנקוט בצעדים הנדרשים כדי למנוע זאת ללא דיחוי. אם מתעורר הצורך לפרק מבנים עשויים אסבסט-צמנט, יש לפנות לוועדה הטכנית לאבק מזיק לקבל את אישורה ולפעול ע"פ הנחיותיה.



מוצרים ומבנים
ישנים במצב שלם
ולא מתפורר
העשויים

אסבסט-צמנט,
והמצויים בביתכם ובקרבתכם
מומלץ לצבוע בצבע שמכיל
דבק ועמיד בפני מים
למניעת שחרור
סיבים לאוויר.

טיפים!

אסבסט פריץ



צנרת מצופה באסבסט פריץ



אסבסט פריץ מותז על גבי תיקרות

אסבסט פריץ הוא חומר המכיל אסבסט (מעל 1% משקלית), הניתן לפירור, כתישה או צמצום לאבקה ע"י לחץ ידני, כשהוא יבש. פוטנציאל שחרור סיבי אסבסט מחומר המכיל אסבסט פריץ גדול באופן ניכר מזה של אסבסט צמנט. אסבסט פריץ אסור לשימוש ובמקרה של איתור מקומות מכילים אסבסט פריץ, חובה לטפל על פי נהלי הוועדה הטכנית ובאישורה.

חומרים המכילים אסבסט

מוצרי בידוד תרמי -

המשמשים בעיקר לבידוד צנרת בתחנות כוח ובתעשייה ומכילים בין 50 - 100% סיבי אסבסט. מוצרים אלו מהווים סכנה פוטנציאלית לבריאות ויש לנקוט בכל האמצעים להגנה על הסביבה.

מוצרי בידוד אקוסטי -

בארץ קיימים מבני ציבור רבים ומתקנים בהם מצוי עדיין אסבסט פריץ מותז או מרוסס לרוב כציפוי על תקרות לצורך בידוד אקוסטי.

רפידות, בלמים ומצמדים בכלי רכב -

בעבר השתמשו באסבסט ברפידות בלמים ובמצמדים בכלי רכב. משנת 1991, חל איסור ייבוא כלי רכב המכילים חלקים עשויי אסבסט פריץ. בכלי רכב ישנים בהם קיימים עדיין רפידות בלמים ומצמדים מכילים אסבסט, כדוגמת משאיות וכלי רכב כבדים, יש להימנע לחלוטין מפעולות ליטוש, השחזה, חידוש התאמה והרכבה של חלקי חילוף מכילים אסבסט.

מוצרים ואביזרים לשימוש ביתי -

מוצרי אסבסט רבים נפוצים בשימוש ביתי ובהצצה חטופה לבתים כיום ניתן לגלות פריטים לא מעטים המכילים אסבסט כדוגמת פתילות בתנורי נפט לחימום ביתי ישנים שנשמרו למזכרת, פלטות לשימוש

על גבי כיריים במטבח ובמעבדה, שמיכות עמידות לאש וכן כפפות שגם היום בשל חוסר מודעות נעשה בהם שימוש.

אם ברשותך מוצרים כנ"ל, שצבעם המסחרי לרוב הוא אפור, מתוך עקרון חובת הזהירות יש להימנע משימוש בהם ולסלקם לאחר הרטבה בתוך שקית פלסטית עבה כפולה, סגורה היטב יחד עם

טיפים!

בטרם תפנו מהבית מוצר פגום, העשוי אסבסט, יש להרטיבו ולהכניסו לשקית פלסטית אטומה היטב.



7>6

אסבסט

אסבסט

אסבסט בהיבט המשפטי

החקיקה בארץ בנושא אסבסט מעוגנת באמצעות תקנות הבטיחות בעבודה, גיהות תעסוקתית ובריאות הציבור באבק מזיק התשמ"ד - 1984. התקנות מגדירות אסבסט כאבק מזיק העלול לגרום למחלות ריאה ולנזק בריאותי שמקורו בחומר, ועוסקות בהיבטים הטכניים והרפואיים של דרכי הטיפול באסבסט.

הועדה הטכנית לאבק מזיק

פועלת מתוקף תקנות אלו וממונה ע"י השר לאיכות הסביבה ושר העבודה והרווחה, משמשת הגוף הסטטוטורי שמופקד על הטיפול באסבסט. במסגרת פעילותה, הועדה ממליצה לשרים על ההיבטים הטכניים של עבודה באסבסט, שימוש בחומר וכל נושא הקשור לחומר ולאבק מזיק, מסמיכה מעבדות ובדקי מעבדות לביצוע ניטור סיבי אסבסט, משמשת מרכז מידע לציבור למשרדי הממשלה ולמוסדות ציבור בעניין העבודה והשימוש בחומר ומפיצה הנחיות לעבודה או שימוש בחומר.

הטיפול בארץ נחלק לאסבסט פריך ולאסבסט צמנט כאשר הטיפול בחומר הראשון מבוקר בהתאם להנחיות ותקנות ה-EPA (Environmental Protection Agency) ואילו החומר השני מבוקר באופן מחמיר בהשוואה למדיניות ה-EPA בארה"ב.

ייצור, ייבוא, שיווק ושימוש במוצרי אסבסט על פי התקנות-

אסבסט-צמנט - ייצור, ייבוא, שיווק ושימוש מוצרי אסבסט צמנט מותר בהתאם לתוספת השלישית המציגה רשימת מוצרים מוגבלת. נכון להיום, לא מתבצע בארץ ייצור אסבסט, ואילו הייבוא, שע"פ התקנות מוגבל בכמותו, בפועל אינו קיים.

אסבסט פריך - מתוקף התקנות, האסבסט הגולמי אסור לייבוא בארץ, פרט לכמות מצומצמת ביותר.

על פי החוק אסורות היום הפעולות הבאות במוצרים המכילים אסבסט: התזה, ריסוס, מריחה, בידוד, ציפוי, ריצוף, סלילת דרכים, סיתות, גריסה ופעולות דומות.

טיפים!

אם מתעורר חשד שקיים אסבסט במוצרים שונים, היעזרו במשווק המוצר, ביצרן ובמידת הצורך במשרד לאיכות הסביבה לצורך זיהוי וודאי. ברחבי העולם נהוג לסמן מוצרים המכילים אסבסט בסימן מיוחד ע"י האות האנגלית a.



הנחיות לעבודה באסבסט-צמנט

2. הגשת תוכנית לאישור הועדה הטכנית לאבק מזיק

יש להגיש באמצעות המפקח / הקבלן תכנית מפורטת לאישור עבודת האסבסט בהתאם לטפסים שנקבעו ע"י הועדה.

3. שילוט האתר

יש לתחם את שטח אתר הפירוק עם סרט בידוד ולהציב שלטי אזהרה בנוסח:

הכניסה אסורה !!
סכנה !! מכיל סיבי אסבסט !
המנע מיצירת אבק!
סכנת סרטן ומחלות דרכי הנשימה!

4. הגנת העובדים

לפני תחילת העבודה יש להדריך את העובדים העוסקים בפירוק לוחות אסבסט - צמנט כיצד מתגוננים מפני חשיפה לסיבי אסבסט בזמן הפירוק. יש לספק לכל עובד חליפת מגן חד-פעמית ומסכת פנים מתאימה (לפחות מסיכת חצי פנים בעלת מסנן אחד או שניים מסוג P3 או מסנן מסוג HEPA). לפני תחילת העבודה על כל עובד לעבור גם בדיקות רפואיות, על ידי שירות רפואי מוסמך ורופאים מורשים. הנחיות אלו הן בנוסף להנחיות הבטיחותיות בדבר האמצעים שיש לנקוט בזמן פירוקם של גגות עשויים לוחות אסבסט - צמנט.

5. בדיקות סביבתיות-תעסוקתיות וסביבתיות באתר העבודה

ביום הראשון של עבודת הפירוק יערכו בדיקות סביבתיות-תעסוקתיות (אישית ובדיקת שטח) בשיטת RTM-I באמצעות מעבדה מוסמכת. מספר הבדיקות יקבע כך שהבדיקות ייצגו את העבודה בהיבט של חשיפת העובדים.

במטרה למזער עד כמה שניתן את פיזור סיבי האסבסט לסביבה ולסביבת העובד, ולמנוע סכנה בריאותית לציבור הרחב, הועדה הטכנית לאבק מזיק (שהיא ועדה סטטוטורית הממונה על ידי השר לאיכות הסביבה ושר העבודה והרווחה) קבעה הנחיות לעבודות בניה, פירוק והריסה של מוצרי אסבסט-צמנט במבנים ולסילוק הפסולת.

תקנות הבטיחות בעבודה (גיהות תעסוקתית ובריאות הציבור והעובדים באבק מזיק), התשמ"ד - 1984 מגדירות "עבודת בניה באסבסט" - לרבות עבודת אחזקה, תיקון, פירוק, הסרה, בידוד, ציפוי, הדבקה, הרכבה, שינוע וסילוק פסולת של מבנים, צנרת, דרכים ושבילים המכילים אסבסט בהרכבם.

יש לפנות לועדה הטכנית לאבק מזיק לפני כל תחילת עבודה עם מוצרי אסבסט ואסבסט-צמנט במטרה לקבל את אישור לביצוע העבודה, חזאת בהתאם לסעיף 29 (ה) לתקנות הקובע כי "לא יבצע אדם עבודת בניה באסבסט אלא באישור הועדה הטכנית". עבודת בנייה באסבסט מתבצעת על ידי אנשי מקצוע בעלי היתר מהועדה הטכנית לאבק מזיק, הפועלים על פי נהלים והנחיות שקבעה הועדה הטכנית.

להלן הנחיות הועדה הטכנית לעבודות בניה, פירוק והריסה של מוצרי אסבסט-צמנט במבנים ולסילוק הפסולת:

1. מינוי מפקח

בכל עבודות בנייה באסבסט לפי הגדרתה בתקנות, יש למנות איש מקצוע בעל היתר לביצוע עבודת אסבסט - צמנט מטעם הועדה הטכנית בהתאם לאחת הדרכים המפורטות להלן:
ביצוע העבודה על ידי קבלן בעל היתר לביצוע עבודות עם אסבסט-צמנט;
ביצוע העבודה על ידי קבלן בניין רגיל עם מפקח מורשה צמוד, בעל היתר לביצוע עבודות עם אסבסט-צמנט.



מיכשור לביצוע בדיקות אוויר



עובד אסבסט ממוגן במסכה



שילוט אזהרה באתר העבודה

באסבסט-צמנט

בגמר ביצוע עבודת האסבסט יש לבצע באתר בדיקה סביבתית לפי שיטת RTM-2 באמצעות מעבדה מוסמכת. מספר הדגימות יקבע כך שהבדיקות ייצגו את העבודה בהיבט של חשיפת הציבור לסיבי אסבסט. אישור לכניסת הציבור לאתר בו בוצעה העבודה יינתן רק לאחר קבלת תוצאות הבדיקה.

במבנה סגור תבצע בדיקה אגרסיבית תוך הפעלת מפוחים ומאווררים ואטימת הפתחים. בדיקות נוספות במהלך העבודה, יבוצעו במידת הצורך בהתאם למהות העבודה, מורכבותה, הקירבה של האתר לאוכלוסייה ועוד. התקן הסביבתי-תעסוקתי בישראל לרמת חשיפה מרבית תעסוקתית מותרת לאסבסט עומד על 0.2 סיב/סמ"ק. הערך המנחה בישראל לחשיפה סביבתית לאסבסט עומד על 1400 סיב/מ"ק.

6. פירוק הלוחות ואיסוף הפסולת

יש להרטיב את הלוחות במים ותוספת חומר משטח (דטרגנט) לפני תחילת הפירוק. את הלוחות יש להסיר בשלמות על ידי חיתוך הברגים המחוברים אותם, אך לא באמצעות מסור דיסק. יש להניח את הלוחות על גבי משטח פוליאיתילן עבה (0.15 מ"מ לפחות). בשום פנים ואופן אין לשבור ולהשליך את הלוחות ארצה, דבר העלול לגרום לריסוקם וליצירת אבק אסבסט.

עם גמר הפירוק יש לעטוף את הלוחות בשכבה כפולה של יריעות פוליאיתילן. את השאריות שהצטברו על הקרקע יש להכניס לשקיות כפולות מפוליאיתילן עבה המיועדות לכך. את אריזות הפסולת יש לסמן באזהרה הבאה כנדרש:

**סכנה!! מכיל סיבי אסבסט!
המנע מיצירת אבק!**

סכנת סרטן ומחלות דרכי הנשימה!

שאריות אבק באתר הפירוק יש לשאוב באמצעות שואב אבק מצויד במסנן HEPA, המאושר לשימוש לעבודות אסבסט.

7. פינוי הפסולת והובלתה

הובלת הלוחות והשקיות (הפסולת) תעשה ברכב מיוחד סגור שדופנותיו הפנימיות מכוסות ביריעות פוליאיתילן עבה, כדי שהאבק העלול להשתחרר מהלוחות לא יישאר ברכב ויגרום לזיהומו. על הרכב מצדו החיצוני יש להציב שלט בנוסח:

**סכנה!! מכיל סיבי אסבסט!
המנע מיצירת אבק!**

סכנת סרטן ומחלות דרכי הנשימה!

את הפסולת והלוחות לרבות יריעות הפוליאיתילן שברכב יש להעביר לאתר מאושר על ידי המשרד לאיכות הסביבה, לקבורת פסולת אסבסט - צמנט. יש לתאם את פינוי הפסולת מראש עם אתר הפסולת. המטען ילווה בשטר מטען חתום על ידי השולח ביציאה אל אתר הפסולת ועל ידי מפעיל האתר עם הגעתו לאתר הקבורה. בשטר המטען ירשמו שם וכתובת השולח,



מיכל לריסוק והרטבת לוחות אסבסט



פסולת אסבסט ארוזה בנילון פוליאיתילן



פינוי פסולת אסבסט והובלתה לאתר הטמנה

באסבסט-צמנט

העבודה שהתבצעה לפי שלבים, המועדים והשעות בהם המפקח נכח באתר, העתקי שטרי המטען להטמנת הפסולת חתומות על ידי אתר הפסולת המאושר, תוצאות המעבדה לבדיקות הסביבתיות ולבדיקות הסביבתיות-תעסוקתיות, ותמונות שצולמו במהלך העבודה ועם סיומה.

10. איסור מכירה

אין לסחור במוצרי אסבסט-צמנט משומשים (שהיו מורכבים קודם) ואין להשתמש בהם.

11. עבודות אסבסט-צמנט בשטח מצומצם (עד 50 מ"ר)

במקרה ויש צורך לפרק מספר מצומצם של לוחות אסבסט-צמנט (עד 50 מ"ר, כ - 20 לוחות), אין צורך במינורי מפקח ועריכת בדיקות. יש לפנות למשרדנו בכתב עם תאור הבעיה לשם קבלת הנחיותינו לפירוק לוחות האסבסט-צמנט.

מען המשלוח, כמות הפסולת (מס' לוחות ושקיות) ומהות התכולה. לאחר פריקת מטען הפסולת המכילה אסבסט מהרכב, יש לשטוף היטב את הרכב לפני יציאתו מהאתר.

8. קבורת הפסולת

פסולת אסבסט - צמנט ניתנת לקבור באתר לסילוק פסולת בנין או פסולת גושית מאושר על ידי המשרד לאיכות הסביבה. התנאים לקליטת פסולת אסבסט צמנט הוגדרו במסגרת תנאים ברשיון עסק להטמנת פסולת אסבסט-צמנט וכוללים בין היתר דרישות להטמנת פסולת האסבסט בתא שטח נפרד באתר, לפריקת הפסולת ללא יצירת אבק, לביצוע בדיקות לנוכחות סיבי אסבסט באויר, לניהול רישום מדוייק על כמיות הפסולת ולדווח למשרד בהתאם ועוד.

9. הגשת דוח מסכם

יש להגיש ליו"ר הועדה הטכנית דוח מסכם לעבודת האסבסט הכולל בין היתר תקציר המפרט את מהלך



ביצוע עבודות אסבסט-צמנט בניגוד לנהלים והנחיות הועדה הטכנית



טיפים!

אם מתעורר הצורך לפרק מבנים עשויי אסבסט-צמנט יש לפעול לפי הנחיות הועדה הטכנית לאבק מזיק ולאחר קבלת אישורה.





מידע לציבור בנושא אסבסט

מידע לציבור בנושא:

אסבסט

כתובת אתר המשד לאיכות הסביבה
www.sviva.gov.il

המשרד לאיכות הסביבה
 وزارة جودة البيئة
 Ministry of the Environment



שלום עם הסביבה